

PROJETO

# Revista Científica

MULTICULTURA  
REVISTA ELETRÔNICA



**FASUL EAD**

[www.fasuleducacional.edu.br](http://www.fasuleducacional.edu.br)

## SUMÁRIO

<b>APRESENTAÇÃO .....</b>	<b>3</b>
<b>1. PROJETO EDITORIAL.....</b>	<b>4</b>
<b>2. OSJ (Open Journal Systems).....</b>	<b>6</b>
<b>3. POLÍTICAS DA REVISTA.....</b>	<b>8</b>
<b>4. DIRETRIZES PARA OS AUTORES.....</b>	<b>10</b>
<b>Normas do Manuscrito.....</b>	<b>10</b>
<b>Orientações para Elaboração do Artigo .....</b>	<b>11</b>
<b>Estrutura .....</b>	<b>11</b>
<b>Observações importantes para a qualidade do artigo.....</b>	<b>12</b>
<b>Princípios Éticos a serem Seguidos pelos Autores .....</b>	<b>14</b>
<b>Normas para Apresentação Gráfica.....</b>	<b>14</b>



## APRESENTAÇÃO

É com grande alegria e satisfação que desde o semestre de 2017 a FASUL Educacional, disponibilizou em seu site o primeiro número da Revista Eletrônica na área da Educação “MULTICULTURA Revista Eletrônica”, contendo textos de qualidade comprovada, tais como artigos, comentários, notas, ensaios, resenhas e entrevistas. Dessa forma, com a Revista pretendemos cumprir a sua grande missão, qual seja a de difundir o conhecimento produzido, procurando, destarte, gerar e difundir o conhecimento científico, artístico-cultural, tecnológico e a inovação, nas diferentes áreas do saber, para a promoção da cidadania, da democracia, da diversidade cultural e do desenvolvimento humano e sustentável, em nível local e regional, estadual e nacional e internacional.

Com a proposta de publicação com periodicidade semestral, desejamos divulgar trabalhos e pesquisas científicas possibilitando o exercício analítico e crítico de questões sobre diversos aspectos entre eles que envolvam também a realidade brasileira.

A geração do conhecimento está sempre em expansão e é um dos maiores e principais objetivos da Instituição. No entanto, não é bastante só gerá-lo, há necessidade de divulgá-lo ao maior número possível de pessoas.

Nesta época de conhecimento e veiculação digital a Revista Eletrônica é muito bem-vinda e representa um esforço do corpo docente de todas as Instituições "irmãs" em melhorar o acesso a informações científicas nas áreas propostas.

São formadas por um Corpo Editorial competente e que buscará além da indexação, manutenção de sua periodicidade, a avaliações dos órgãos reconhecidos.





---

## 1. PROJETO EDITORIAL

- **Foco e escopo da publicação**

Definir bem o foco do que será publicado auxilia na definição da área de concentração do periódico, na escolha dos avaliadores, na necessidade de avaliadores ad hoc e nos cuidados com os textos e pesquisas que serão divulgadas.

- **Área de Concentração**

Devido ao fato da FASUL oferecer diversos cursos de graduação, pós-graduação e MBA a área de concentração da revista é MULTIDISCIPLINAR (Cód. da Grande Área 90000005), segundo classificação das Áreas do Conhecimento da CAPES, que tem a finalidade eminentemente prática, objetivando proporcionar às Instituições de ensino, pesquisa e inovação uma maneira ágil e funcional de sistematizar e prestar informações concernentes a projetos de pesquisa.

- **Nome do editor (a definir)**

Contendo e-mail, telefone e vínculo institucional.



- **Proposta de periodicidade e perspectiva da quantidade de artigos publicados por número**

A Revista Eletrônica da FASUL tem periodicidade semestral. É importante ressaltar que a equipe responsável terá meios de garantir a perenidade e a periodicidade da publicação. O valor a ser cobrado por cada artigo publicado deverá ser de \_\_\_\_\_ (definir o valor).

- **Editor ou comissão editorial (a definir)**

Contendo nomes e vínculos institucionais.

- **Comitê avaliativo, conselho avaliador ou revisores (a definir)**

Contendo nome e vínculo institucional. Os avaliadores dos textos devem ser de instituições variadas e realizar a pesquisa dentro da área a qual se pretende publicar.

- **Normas de submissão**

Contendo forma de captação e diretrizes para autores.

- **Política de direito autoral adotada**

- **Definição do(s) idioma(s)**

Português, espanhol ou inglês.

- **Indicação do responsável pela administração do sistema eletrônico do periódico no Open Journal Systems - OJS**

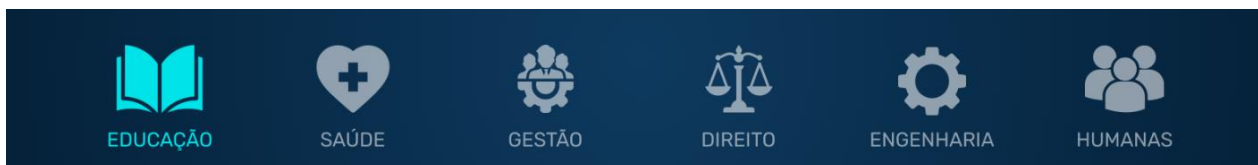
A inserção do periódico na plataforma OJS garante, entre outras funcionalidades, a automação das atividades de editoração dos periódicos, garantindo a visibilidade das publicações pela internet.

- **ISSN**

Essa é uma exigência do Instituto Brasileiro de Informação em Ciência e Tecnologia - IBICT.

MULTICULTURA

Revista Eletrônica



ISSN: 2526-2394





---

## 2. OSJ (Open Journal Systems)

Os periódicos científicos da FASUL devem ficar hospedados na plataforma OJS, sob um endereço eletrônico.

O OJS é um projeto colaborativo, de código aberto e gratuito, desenvolvido pelo "Public Knowledge Project" (PKP), uma iniciativa que envolve universidades e instituições de ensino do Canadá que permite o gerenciamento de periódicos científicos. No Brasil é popularmente representado pelo Instituto Brasileiro de Informação em Ciência e Tecnologia (IBICT), traduzido como Sistema Eletrônico de Editoração de Revistas (SEER).

Portanto, OSJ é um software desenvolvido para a construção e gestão para publicação(ões) periódica(s) eletrônica(s). Essa ferramenta auxilia no processo de gestão de conteúdos e formatos digitais com foco nas atividades de editoração de publicações periódicas científicos eletrônicas.

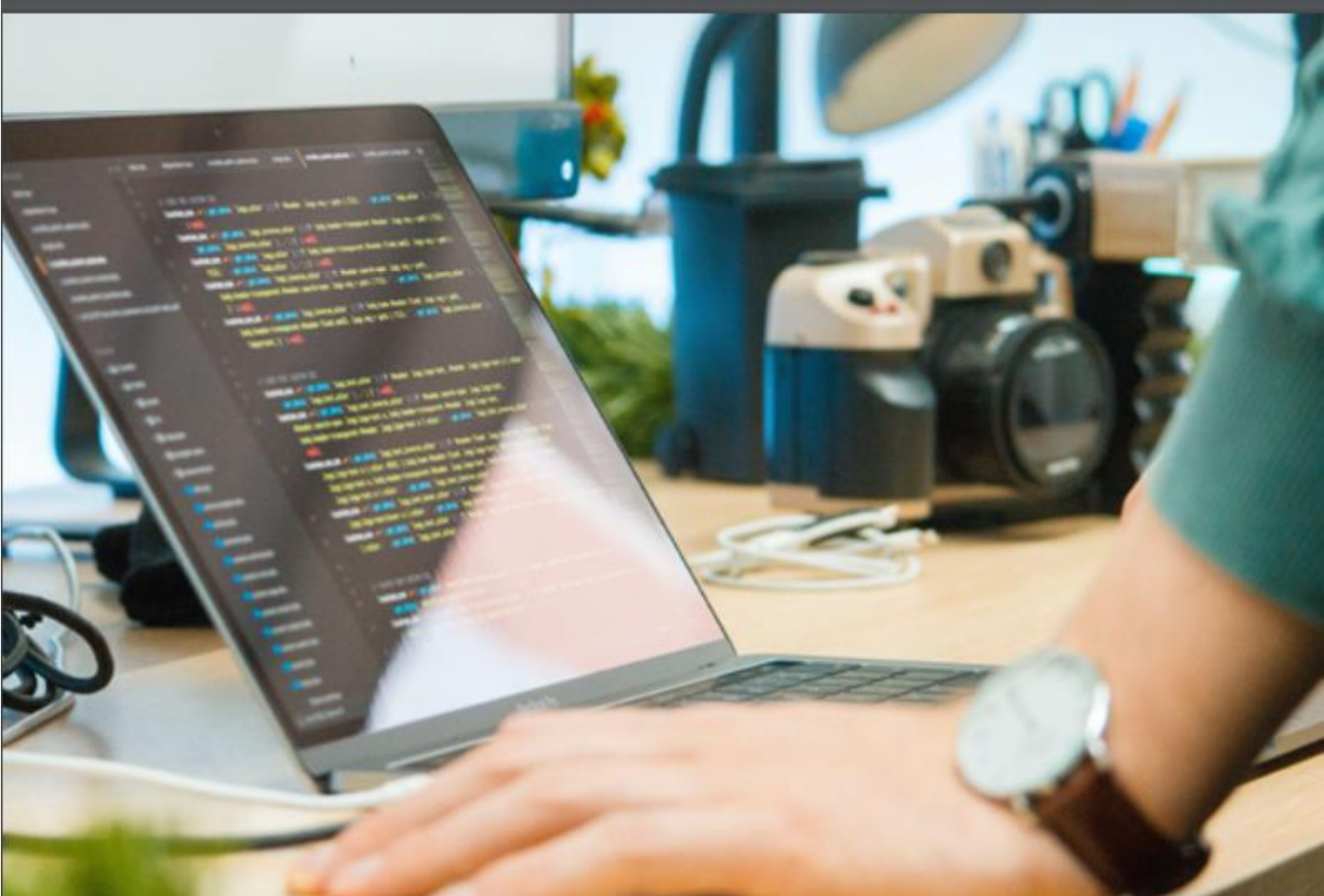


A gestão do OJS é descentralizada, sendo os editores responsáveis pela administração do conteúdo dos respectivos periódicos. A equipe de TI da IES precisa apoiar os editores nesse processo e estabelecer diretrizes e critérios para padronização das informações visuais e textuais da plataforma.

Para os autores cadastrarem no sistema Lattes CNPQ o artigo publicado na revista MULTICULTURA da FASUL é necessário o OSJ ou DOI para a identificação de um documento na internet. Ele atribui um número exclusivo para cada documento publicado.

**OBS: O DOI só é exigido a partir da classificação B1 perante ao QUALIS CAPES.**





---

### 3. POLÍTICAS DA REVISTA

- Política de Seção:

Artigos que apresentam abordagem inédita sobre determinado assunto, ou assuntos inéditos. Nesta seção é importante a documentação e a comunicação de investigação inédita feita pelo autor através de um texto bem formulado, apresentado de forma coesa e clara, situando a investigação em contexto mais amplo nos assuntos que lhe são pertinentes perante a contemporaneidade e contendo informações suficientes que permitam ao leitor uma avaliação clara e justa dos méritos do trabalho.

Os originais serão submetidos à aprovação de especialistas reconhecidos nos temas tratados, sendo que os textos serão enviados para avaliação através do e-mail oficial da revista eletrônica. **(criar novo e-mail)**





Para artigos com autoria múltipla, é necessário informar a ordem de apresentação dos autores, juntamente com seus dados funcionais e institucionais, declaração com assinatura de todos os autores autorizando a publicação em formulário devidamente fornecido por esta revista devendo ser enviada pelo correio ou e-mail com assinatura digitalizada.

Os trabalhos publicados passam a ser propriedade da Revista Eletrônica da FASUL Educacional ficando sua republicação, total ou parcial, sujeita à autorização expressa do Conselho Editorial da mesma. Deve ser consignada a fonte de publicação original.

Os textos devem seguir as normas de redação especificadas nas diretrizes para autores, sendo que a não observância destas normas pode prejudicar o processo de avaliação e a própria credibilidade do autor.

- Política de Acesso Livre:

Esta revista proporciona acesso público a todo seu conteúdo, seguindo o princípio de que tornar gratuito o acesso a pesquisas gera um maior intercâmbio global de conhecimento.

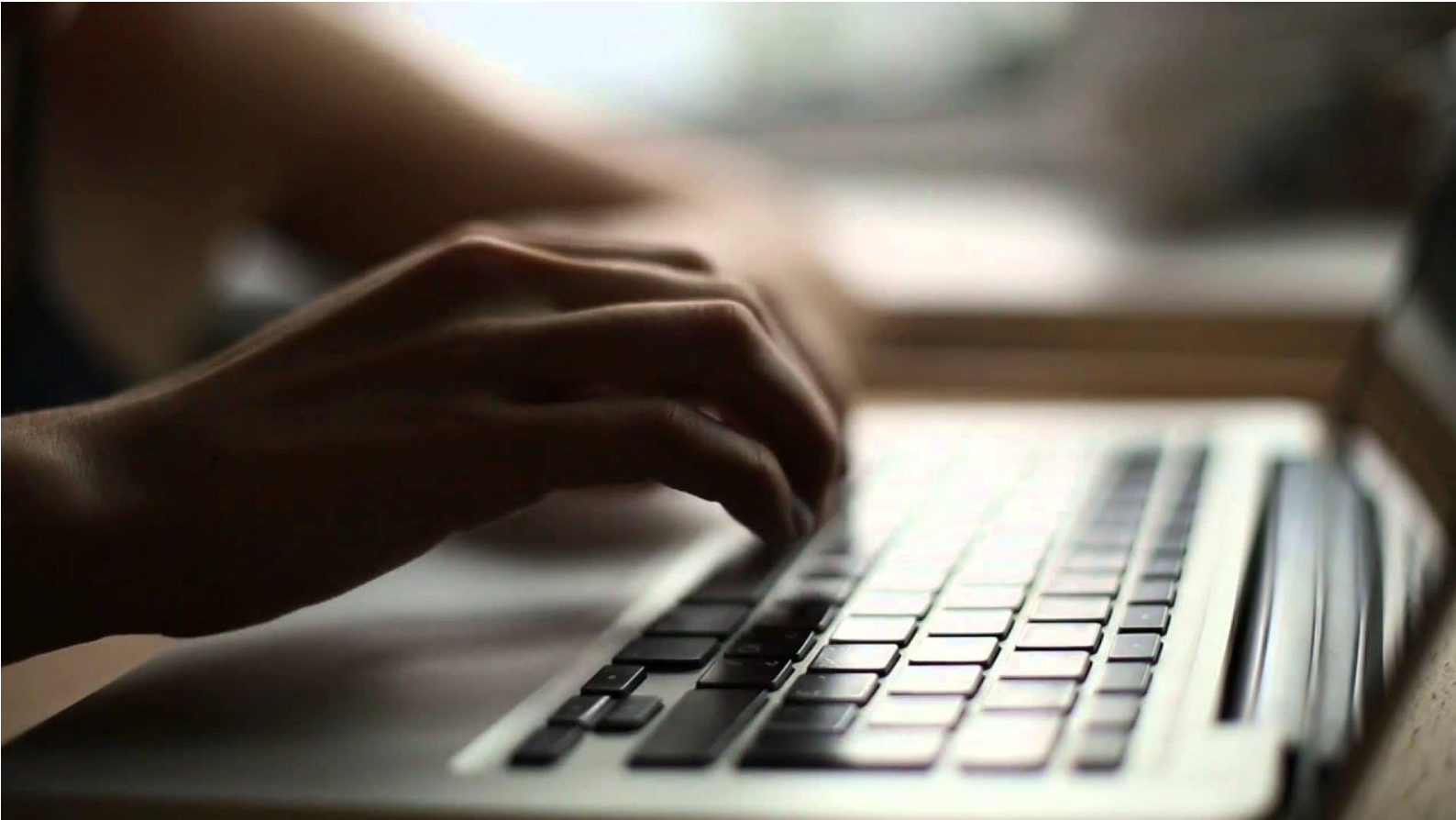
- Política de Privacidade:

Os nomes e endereços informados nesta revista serão usados exclusivamente para os serviços prestados por esta publicação, não sendo disponibilizados para outras finalidades ou a terceiros.

A submissão de texto implica a transferência de direitos exclusivos de publicação. Ao publicar o texto, a Revista Eletrônica da FASUL Educacional se reserva o direito de manter sempre disponível o trabalho e de informar ao autor sempre que ocorrerem situações que impliquem em mudança de endereço dos trabalhos, procurando, sempre que possível garantir o redirecionamento da obra para o novo endereço.

É vedada a reprodução total ou parcial do conteúdo da Revista Eletrônica da FASUL Educacional em qualquer meio de comunicação, seja eletrônico ou impresso, sem a devida autorização do Conselho Editorial.





---

#### 4. DIRETRIZES PARA OS AUTORES

- **Normas do Manuscrito**

Os manuscritos enviados à seção ARTIGOS devem conter:

- Título;
- Resumo;
- Ilustrações: figuras, mapas, imagens, desenhos, fotografias, gravuras, tabelas e gráficos disponibilizados o mais próximo possível do texto ao qual se referem e acompanhadas das respectivas legendas;
- Elementos pós-textuais ao término da estrutura principal do manuscrito.

As normas da Revista Científica da FASUL EDUCACIONAL são adaptações das normas da Associação Brasileira de Normas Técnicas (ABNT). A responsabilidade pela edição e adequação dos manuscritos é de responsabilidade do autor, assim como pelos dados referenciais da obra.



É recomendável também que o autor faça uma revisão completa da gramática do texto, se possível por profissional qualificado, para evitar incoerências ou erros gramaticais, que por sua vez poderão afetar gravemente a qualidade do artigo e a credibilidade do autor.

O processo de submissão é feito unicamente via e-mail, **pelo endereço (definir o endereço)**.

- **Orientações para Elaboração do Artigo**

A Revista Eletrônica da FASUL receberá manuscritos em português, espanhol ou inglês. O idioma oficial da revista é o português, no entanto os artigos serão publicados na língua em que foram escritos. Tendo por finalidade assegurar o anonimato no processo de revisão pelos pares, o texto não deve conter nenhum elemento que permita a identificação de sua autoria, haja vista que a identificação é feita nos metadados do sistema no momento da submissão. Os autores e/ou coautores devem indicar no corpo do texto: se a pesquisa é financiada, o período de realização, quem financiou e o número do processo; se foi aprovada por Comitê de Ética da instituição envolvida, quando necessário, e declarar se não há conflito de interesse.

As normas da Revista Eletrônica da FASUL são adaptações da ABNT. Os trabalhos deverão ser enviados em um dos seguintes programas: Word for Windows, para as figuras poderão ser utilizados os programas Power Point ou Excel.

- **Estrutura**

O manuscrito deve conter:

- a) No mínimo 7 laudas;
- b) Título (com ou sem subtítulo);
- c) Resumo;
- d) 5 (cinco) palavras-chave;
- e) Conteúdo com aspectos textuais padrões com introdução, desenvolvimento fundamentação teórica, metodologia, resultados e discussão, podendo ser usados subcapítulos para as partes) e conclusões;
- f) Referências bibliográficas / notas;
- g) Ilustrações (entre figuras, mapas, imagens, desenhos, fotografias, gravuras, tabelas e gráficos), dispostas o mais próximas possível do texto aos quais se referirem e acompanhadas das respectivas legendas;



h) Notas após as referências bibliográficas.

- **Observações importantes para a qualidade do artigo**

O artigo científico é uma apresentação sintetizada, em forma de relatório escrito (observando os rigores do método científico), dos resultados de investigações ou estudos realizados a respeito de um determinado assunto. O objetivo fundamental de um artigo é ser um meio sucinto e rápido para divulgar e tornar conhecidos a questão investigada, o referencial teórico utilizado, o material empregado, o método estabelecido, os resultados alcançados, as dificuldades enfrentadas no decorrer das pesquisas e realização das análises concernentes à questão em foco.

1. Título: deve refletir o assunto discutido no texto. Título e subtítulo (se houver) devem estar na página de abertura do artigo na língua do texto. O autor deve evitar sobrecarregá-lo com informação expressa em forma de abreviatura (salvo casos em que são universalmente conhecidas ou nomes de projetos) e entre parênteses.
2. Resumo: texto com quantidade predefinida de palavras, onde se expõe o objetivo do texto, a metodologia aplicada, e as soluções encontradas.
3. Palavras-chave: são palavras características que devem identificar o artigo em bases de indexação. Constituem item obrigatório e devem estar abaixo do resumo, antecedidas da expressão palavras-chave separadas entre si por traço.
4. Introdução: deve situar o leitor no contexto do tema estudado, oferecendo uma visão global da pesquisa realizada, situando a hipótese, a justificativa e a metodologia empregada.
5. Desenvolvimento e explanação dos resultados: é a fundamentação lógica do trabalho, na qual o autor deve fazer uma exposição e uma discussão das teorias que foram utilizadas para o entendimento e o esclarecimento do problema pesquisado e que devem apresentar uma estreita ligação com a dúvida investigada. Dependendo do assunto tratado no manuscrito, há a necessidade de subdivisão em etapas que seguem em seções e subseções. A divisão do desenvolvimento deve apresentar a seguinte estrutura:
  - a. ) Metodologia: descrição precisa dos materiais, métodos, técnicas, equipamentos e outros itens utilizados no decorrer da pesquisa, devendo estar apresentados com a maior clareza possível de modo que outros autores possam contextualizar e empregar em suas pesquisas.
  - b. ) Resultados: apresentação da obtenção dos dados experimentais, que podem ser demonstrados através de tabelas, gráficos, fotografias, dentre outros recursos



utilizados.

- c. ) Discussão: comentários cientificamente fundamentados, restritos apenas aos dados do trabalho confrontados com os dados da literatura da área na qual se encontra inserido o trabalho.
6. Considerações finais: apresenta os resultados obtidos ao longo do manuscrito que foram extraídos da pesquisa ou apontados por ela, sendo relacionadas às diversas questões desenvolvidas ao longo do trabalho, sintetizando os resultados fundamentais, com comentários do autor e as contribuições resultantes da pesquisa. É importante a observação de que se trata do encerramento do trabalho estudado, devendo responder às hipóteses propostas e aos objetivos apresentados na introdução, não devendo, sob condição alguma, que sejam apresentadas informações novas, que já não tenham sido apresentadas no desenvolvimento do trabalho.
  7. Referências: Conjunto de informações que devem permitir identificar, no todo ou em parte, documentos impressos ou produzidos em diferentes materiais que foram citados no decorrer do texto, devendo seguir as normas da ABNT que estão explicadas e demonstradas no documento de orientação da apresentação gráfica do artigo.
  8. Linguagem do artigo: O artigo científico é um texto condensado, é importante que sejam observados a correção e precisão da linguagem, coerência das ideias apresentadas, inteligibilidade, objetividade e fidelidade às fontes citadas. A análise destas questões inclui a análise de:
    - a. ) impessoalidade: O trabalho é resultado da investigação cientificamente fundamentada do autor sobre determinado assunto, não cabendo um relato pessoal sobre o trabalho, haja vista que o estudo deverá ser acessível à comunidade científica sempre que outro estudioso necessitar explorar o assunto em questão, logo deve ser redigido em terceira pessoa, caracterizando o teor universal da pesquisa desenvolvida;
    - b. ) objetividade: deve ser direto, preciso, sem expressões que possibilitem interpretações medíocres, sem valor científico. Sendo assim, termos como “eu penso”, “eu acho”, “parece-me”, e outros que denotem dúvida ou desconhecimento de causa devem ser abolidos do texto;
    - c. ) estilo científico: deve ser informativo, racional, baseado em dados concretos, onde podem ser aceitos argumentos de ordem subjetiva, desde que explanados sob um ponto de vista científico;
    - d. ) vocabulário técnico: a comunicação científica deve ser feita com termos comuns, que garantam a objetividade da comunicação, sendo, porém que cada área científica possui seu vocabulário técnico próprio que deve ser observado;



- e. ) correção gramatical: a observação da correção do texto deve ser feita com cuidado, evitando-se o uso excessivo de orações subordinadas em único parágrafo, o excesso de parágrafos, lembrando que cada parágrafo encerra uma pequena ideia defendida no texto, logo, encerrada a ideia, muda-se o parágrafo;
- f. ) ilustrações: a Revista Eletrônica da FASUL EDUCACIONAL considera gráficos, mapas, fotografias, desenhos e tabelas como elementos ilustrativos devendo seguir as normas da ABNT que estão explicadas e demonstradas no documento de orientação da apresentação gráfica do artigo.

- **Princípios Éticos a serem Seguidos pelos Autores**

É importante que os autores que desejam publicar nesta revista tenham em mente que o desenvolvimento científico deve estar baseado em princípios éticos fundamentais que contribuem para a própria qualificação das obras publicadas e servem como referencial de boa conduta científica. Por isso, é importante:

Descrição clara e concisa da pesquisa e de sua importância:

- a) Detalhamento da pesquisa, para permitir a repetição por outros cientistas;
- b) Créditos a trabalhos anteriores. Citar fontes da atual pesquisa;
- c) O termo de confirmação de autoria e cessão de direitos autorais deverá ser encaminhado pelo correio;
- d) Evitar publicação e submissão múltipla;
- e) Coautoria: todos os autores devem assinar;
- f) É responsabilidade do autor principal: incluir todos que participaram e excluir os que não participaram; estabelecer a comunicação entre editor e demais autores;
- g) Aceitar a autoridade do editor;
- h) O encaminhamento de um original implica em que os autores aceitam a autoridade final do editor quanto à avaliação e edição do texto;
- i) Quem envia um artigo, está fazendo um contrato com a revista e aceita as regras impostas.

- **Normas para Apresentação Gráfica**

O projeto gráfico do artigo é de responsabilidade única do autor. Os escritos submetidos à Revista Eletrônica da FASUL EDUCACIONAL devem satisfazer as normas estabelecidas neste documento.

## **I) FORMATO**

O texto deve ser digitado em papel formato A4 (210 mm X 297 mm) em cor preta com exceção



das ilustrações, caso não seja viável a utilização da escala cinza. Deve ser usado programa Word for Windows, fonte tipo Arial, tamanho 12 para o corpo do texto e menor para as citações longas, notas de rodapé, paginação e legendas das ilustrações, não devendo ser utilizados para efeito de alinhamento barras ou outros sinais na margem lateral do texto.

## **II) MARGENS**

Resultante da distribuição do texto pelas páginas, deve ser apresentada no modo de alinhamento justificado, respeitando a seguinte disposição:

- Superior: 3 cm;
- Esquerda: 3 cm;
- Inferior: 2 cm;
- Direita: 2 cm.

## **III) PAGINAÇÃO**

A numeração deve ser disposta no canto inferior direito, em algarismos arábicos, com contagem sendo iniciada a partir da primeira página do manuscrito.

## **IV) ESPAÇAMENTO**

O espaçamento entre linha é de 1,5 cm. As notas de rodapé, resumo, referências, legendas de ilustrações e citações textuais com mais de três linhas devem digitar com espaço simples entrelinhas. As referências listadas no final do trabalho devem ser separadas entre si por um espaço simples. Porém, a nota explicativa apresentada na folha de rosto, na folha de aprovação, sobre a natureza, o objetivo, nome da instituição ao qual é vinculado e a área de concentração do trabalho deve ser alinhada do meio da margem para a direita.

## **V) ORGANIZAÇÃO DA DIVISÃO DO TEXTO**

A enumeração de seções deve ser feita com algarismos arábicos. A indicação de uma seção secundária é feita pela indicação da seção primária ao qual pertence, seguida do número que lhe foi atribuído na sequência do assunto em questão, com ponto de separação: 1.1; 1.2.

Quanto aos títulos das seções primárias deve ser observado:

- a. ) devem estar grafados em caixa alta, com fonte 12, precedido do indicativo numérico correspondente;
- b. ) nas seções secundárias, devem estar grafados em caixa alta e em negrito, com fonte 12, precedido do indicativo numérico correspondente;
- c. ) nas seções terciárias e quaternárias, deve ser utilizada somente a inicial em maiúscula,



- com o texto em negrito e fonte 12, precedida pelo indicativo numérico correspondente.
- d. ) Palavras apresentadas em outros idiomas devem estar grafadas em itálico, sem aspas.  
Exemplos: *Latu-sensu*, *a priori*.

## VI) ALÍNEAS

Devem possuir a seguinte apresentação:

- a. ) O trecho final da seção correspondente à sequência de alíneas termina por dois pontos;
- b. ) as alíneas são ordenadas com letras minúsculas seguidas de parênteses;
- c. ) o texto da alínea começa com letra minúscula e termina com ponto-e-vírgula, sendo que na última alínea, inclui-se ponto ao final;
- d. ) a segunda linha e as seguintes do texto da alínea, começam sob a primeira linha do texto da própria alínea.

## VII) ILUSTRAÇÕES E TABELAS

Ilustrações compreendem figuras, mapas, imagens, desenhos, fotografias, gravuras, quadros e gráficos. Devem ser apresentadas preferencialmente em preto e branco ou em tons de cinza, numeradas consecutivamente contendo o título por extenso no topo da ilustração, apresentadas o mais próximo possível da localização no texto, caso não seja possível, devem estar, pelo menos, na mesma página. Exemplo: Quadro 1, Figura 1, Tabela 3.

A fonte deve ser colocada abaixo da ilustração indicando a autoridade. Tabelas constituem meios adequados para apresentação de dados numéricos, principalmente quando tratam de valores comparativos. Devem ser apresentadas de modo que o leitor entenda sem que haja necessidade de recorrer ao texto, sendo assim, o título deve encerrar a ideia geral da tabela, explicitando o objetivo da apresentação. Recomendações importantes para a correta apresentação de tabelas:

- a. ) possuem número independente e consecutivo;
- b. ) o título deve estar apresentado acima da tabela, precedido da palavra Tabela e de número de ordem no texto, em algarismos arábicos;
- c. ) devem ser inseridas o mais próximo possível do texto em que foram citadas;
- d. ) deve ser apresentada no rodapé da tabela a fonte com os dados utilizados em sua construção, precedida da palavra Fonte: após o fio de fechamento;
- e. ) notas eventuais referentes aos dados da tabela devem ser apresentadas também no rodapé da mesma, após o fio de fechamento;
- f. ) fios horizontais e verticais devem ser utilizadas para separar os títulos das colunas nos cabeçalhos das tabelas e para fechar a parte inferior. Nenhum tipo de fio deve ser utilizado para separar as colunas ou as linhas;





- g. ) caso ocorra tabela grande que não caiba em uma só folha, deve ser continuada na folha seguinte; sendo assim, o fio horizontal de fechamento deve ser colocado somente no final da tabela, ou seja, na folha seguinte ao início da tabela. É importante observar que nessa folha são repetidos o título e o cabeçalho da tabela.

## VIII) CITAÇÕES

Citações devem estar subordinadas à forma autor-ano-página entre parênteses. As que excederem mais de 4 (quatro) linhas no corpo do texto devem se constituir em um parágrafo, com margem esquerda recuada de 4 centímetros, em fonte Arial tamanho 11, espaço simples.

### CITAÇÃO DIRETA

Devem ser transcritas entre aspas, quando ocuparem até três linhas impressas, onde devem constar autor, data e página, conforma exemplo: “Talvez a contribuição mais importante da revolução dos microprocessadores até esta data seja o fato de ela ter possibilitado o desenvolvimento de computadores pessoais” (DEITEL, 2003, p. 58). As citações com mais de um autor serão feitas com a indicação do sobrenome dos dois autores separados pelo símbolo &, conforme o exemplo: BAIMA & SOUZA (2007, P. 212) consideram que “o processo de aprendizagem possui características específicas em cada indivíduo”. Caso sejam muitos autores em um documento, pode-se apresentar a referência utilizando o termo et al precedido pelo sobrenome do autor principal.

### CITAÇÃO INDIRETA

Reproduz ideias da fonte consultada sem transcrever o texto, trata-se, portanto, de uma transcrição livre do texto do autor consultado. Pode ser apresentada por meio de paráfrase ao se apresentar ideia pertencente a um autor ou outro tipo de fonte, como o relatório de uma instituição, por exemplo. Deve-se ficar atento para o fato de que a identificação de autoria continua sendo fundamental para validação e credibilidade da informação repassada.

### CITAÇÃO DE CITAÇÃO

- a. ) Deve ser indicada pelo sobrenome do autor, seguido da expressão latina apud (junto a) e do sobrenome do autor da obra consultada, em minúsculas, conforme o exemplo: Santos apud Gonçalves (2005, p. 12).

## IX) NOTAS DE RODAPÉ

Possuem a função fundamental de esclarecer informações apresentadas no texto, que não devem estar incluídas no corpo deste, para que não haja prejuízo na ordem lógica estabelecida



na leitura. Têm caráter essencial de comunicação pessoal, sendo explicações do autor sobre detalhes do conteúdo apresentado, ou impressões / opiniões pessoais do autor sobre determinado conceito ou outro tipo de informação apresentado.

Devem ser reduzidas ao mínimo de texto e estar dispostas o mais próximo possível da informação explicada no texto, impreterivelmente na mesma página do trecho explicado. Devem ser utilizados algarismos arábicos, na entrelinha superior, sem parênteses com numeração progressiva nas folhas, em espaço simples e fonte de tamanho 10.

#### **X) NOMENCLATURA**

Observar as regras de abreviatura e especificidades adotadas em cada disciplina. No caso de utilização de moeda estrangeira, deve-se informar a data de referência para utilização da taxa de conversão vigente na data em questão para a moeda brasileira.

#### **XI) SIGLAS**

Devem ser precedidas de sua descrição por extenso quando ocorrerem pela primeira vez no texto.

#### **XII) REFERÊNCIAS BIBLIOGRÁFICAS**

Todas as referências bibliográficas em seus variados formatos, citadas no corpo do texto, devem ser listadas ao final do texto, de modo completo e em ordem alfabética. No caso de três autores ou mais, citar o primeiro autor precedido da expressão et al.

Seguir abaixo o modelo para as referências bibliográficas:

##### **DOI (DIGITAL OBJECT IDENTIFIER)**

Caso a obra possua o DOI, é obrigatória a inclusão da respectiva identificação entre colchetes ao final da referência e, se possível, com link ativo.

Exemplo: SILVA, A. G. A Educação na Amazônia. REVISTATAL, v. 6, n. 1, p. 7, 2007. [doi: 11.456 / revista.public.0012999].

##### **MONOGRAFIA NO TODO**

Nesta categoria incluem-se livros, folhetos e trabalhos acadêmicos. No caso de documentos eletrônicos, devem-se apresentar as informações relativas ao meio eletrônico em questão, como no exemplo:



Disponível em seguida pela data de acesso precedida pela expressão: Acesso em: dia de mês de ano. Para informações de coordenador, organizador e editor, mencionar após a autoria, entre parênteses, as respectivas abreviaturas: (Coord.), (Ed.), (Org.).

#### CAPÍTULOS DE LIVROS

GREEN, V.; tradução de Maria Luiza X. de A. Borges. O grande Harry. In: A Loucura dos reis. Rio de Janeiro: Ediouro, 2006. p. 169-192.

#### CONGRESSOS, CONFERÊNCIAS, ENCONTROS E OUTROS EVENTOS CIENTÍFICOS

SEMANA DE INICIAÇÃO CIENTÍFICA DO UNIFIA, 14., 2007, Amparo. Anais... São Paulo: SICU, 2000. 350 p.

Se a publicação não incluir um título geral, mencionam-se apenas os dados do evento, adicionando-se em nota especial qualquer explicação que for julgada necessária.

#### LEIS E DECRETOS

BRASIL. Lei n. 8.069, de 13 de julho de 1990. Dispõe sobre o estatuto da criança e do adolescente e dá outras providências. Disponível em: Acesso em 16 abr. 2008.

#### PARECER

BRASIL. Senado Federal. Comissão de Constituição, Justiça e Cidadania. Emendas de plenário... Parecer nº 001/2005. Relator: Sen. César Borges. 14 abr. 2005.

#### TRABALHOS APRESENTADOS EM EVENTOS

RODRIGUES, A. A Psicologia Social as Vésperas de seu Primeiro Centenário. In: SIMPÓSIO BRASILEIRO DE PESQUISA E INTERC MBIO CIENTÍFICO, 2., 1989, Gramado. Anais... Gramado: ANPEPP, 1989. p. 117-136.

#### SEPARATAS

GLUCKMANN, M. Kinship and marriage among the Lozi. Separata de RADCLIFFBROWN, A. R., FORD, D. (Ed.) African System of Kinship and marriage. London: Oxford University Press, 1970. p. 166-206.

#### ARTIGOS DE PUBLICAÇÕES PERIÓDICAS

CAMPOS, J. C., CRUZ, R. C. F. (2007). Levantamento dos Elementos Paralinguísticos de Fala Espontânea: Proposta Preliminar de uma Anotação Padrão. Revista Científica da UFPA; Ano 07, Vol. 06, nº 01. Disponível em: Acesso em: 15 abr. 2008.



#### ARTIGO DE JORNAL

SOUZA, Cláudio de. Arte brasileira em longo retrospecto: exposição do UNIBANCO revela produção de 70 anos. Jornal do Brasil, Rio de Janeiro, 4 set., 1994. Caderno B, p. 7.

#### RESENHA

MACHADO, I. F.; RIBAS, O. T.; OLIVEIRA, T. A. Cartilha: procedimentos básicos para uma arquitetura no trópico úmido. São Paulo: Ed. Pini, 1986. Resenha de:

#### PATENTES

COMMODITIES TRADING AND DEVELOPMENT LIMITED. André Aspa. Processo e instalação para alcalinizar e pasteurizar as sementes de cacau antes de seu esmagamento. Int. C13 A 23 G ½. BRn. PI 8002165. 2 abr. 980; 25 nov. 1980. Revista de Propriedade Industrial, Rio de Janeiro, n. 527, p. 15, 25 nov. 1980.

As normas adotadas pela Revista Científica da FASUL EDUCACIONAL são adaptações das Normas da ABNT – Associação Brasileira de Normas Técnicas.

É de exclusiva responsabilidade dos autores a disposição dos dados referenciais da obra. Caso sejam utilizadas outras referências, não citadas acima, favor enviar e-mail para a Revista Eletrônica da FASUL EDUCACIONAL, a fim de obter orientações.

A revista orienta aos autores que realizem uma revisão gramatical completa na língua escolhida para publicação, a fim de que se evitem problemas na avaliação dos manuscritos e o comprometimento da própria credibilidade do autor. Textos submetidos que não se encontrem em conformidade com as normas estabelecidas neste documento, serão rejeitados.

#### **XIII) Foco e Escopo:**

A Revista Eletrônica da FASUL EDUCACIONAL é um periódico semestral, com o objetivo maior de divulgar, discutir, promover e fomentar o desenvolvimento da ciência em seus mais variados aspectos, através da publicação de artigos originais, revisões da literatura, simpósios temáticos, estudo teórico, relato de experiência profissional, pontos de vista, descrição de métodos, técnicas, resumos de dissertações, monografias e teses e trabalhos apresentados em eventos científicos.



Os manuscritos, que poderão estar em português, inglês e espanhol, destinam-se exclusivamente à Revista Eletrônica da FASUL EDUCACIONAL, não sendo permitida sua apresentação simultânea a outro periódico, tanto no que se refere ao texto, como figuras ou tabelas, quer na íntegra ou parcialmente, excetuando-se resumos ou relatórios preliminares publicados em Anais de Reuniões Científicas.

Será um dos principais meios de divulgação do conhecimento na área educacional no Brasil. É indexada em bases de dados nacionais. Seu Conselho Editorial, que tem caráter consultivo, é constituído por pesquisadores em diversas áreas da educação de nacionalidade e origem institucional diversificados, e é o principal responsável pela qualidade do conteúdo da revista.

Os autores poderão fazer a submissão dos artigos diretamente via e-mail e acompanhar todo o processo de publicação dos artigos submetidos, resultando em maior agilidade na edição da publicação.

Ao submeter seus artigos, os autores consentirão na livre distribuição de seus trabalhos e transferência dos seus direitos, referentes às leis de propriedade intelectual existentes.

A Revista Eletrônica da FASUL EDUCACIONAL não assume responsabilidade por conceitos e opiniões emitidos pelos autores dos manuscritos, porque não refletem necessariamente a opinião do Comitê Editorial da revista.

#### **XIV) Direito Autoral:**

Esta é uma revista de acesso livre, que cobra por publicação valores de **(DEFINIR O VALOR A SER COBRADO)**. É, portanto, fundamental que o autor ao utilizar-se dela para publicação de trabalhos observe conduta apoiada em princípios éticos, de modo a respeitar o direito de propriedade intelectual sobre a obra a ser submetida.

Dessa maneira, a Revista Eletrônica da FASUL EDUCACIONAL busca agir sob uma política de publicação no intuito de proteger seus interesses como veículo divulgador da ciência, bem como garantir os interesses de seus colaboradores que aqui depositam sua confiança publicando o resultado de suas pesquisas científicas.

O termo de cessão que segue é regido pela lei nº 9.610/1998, que altera, atualiza e consolida a legislação sobre direitos autorais no Brasil.



Os artigos e demais pesquisas somente serão publicados mediante o recebimento do termo de confirmação de autoria e cessão de direitos autorais.

**XV) Contato:**

FASUL EDUCACIONAL

Rua Dr. Melo Viana, 75 - Centro

São Lourenço - MG / Cep: 37.470-000

Tel: (35) 3332-4560

E-mail: **(a definir)**

